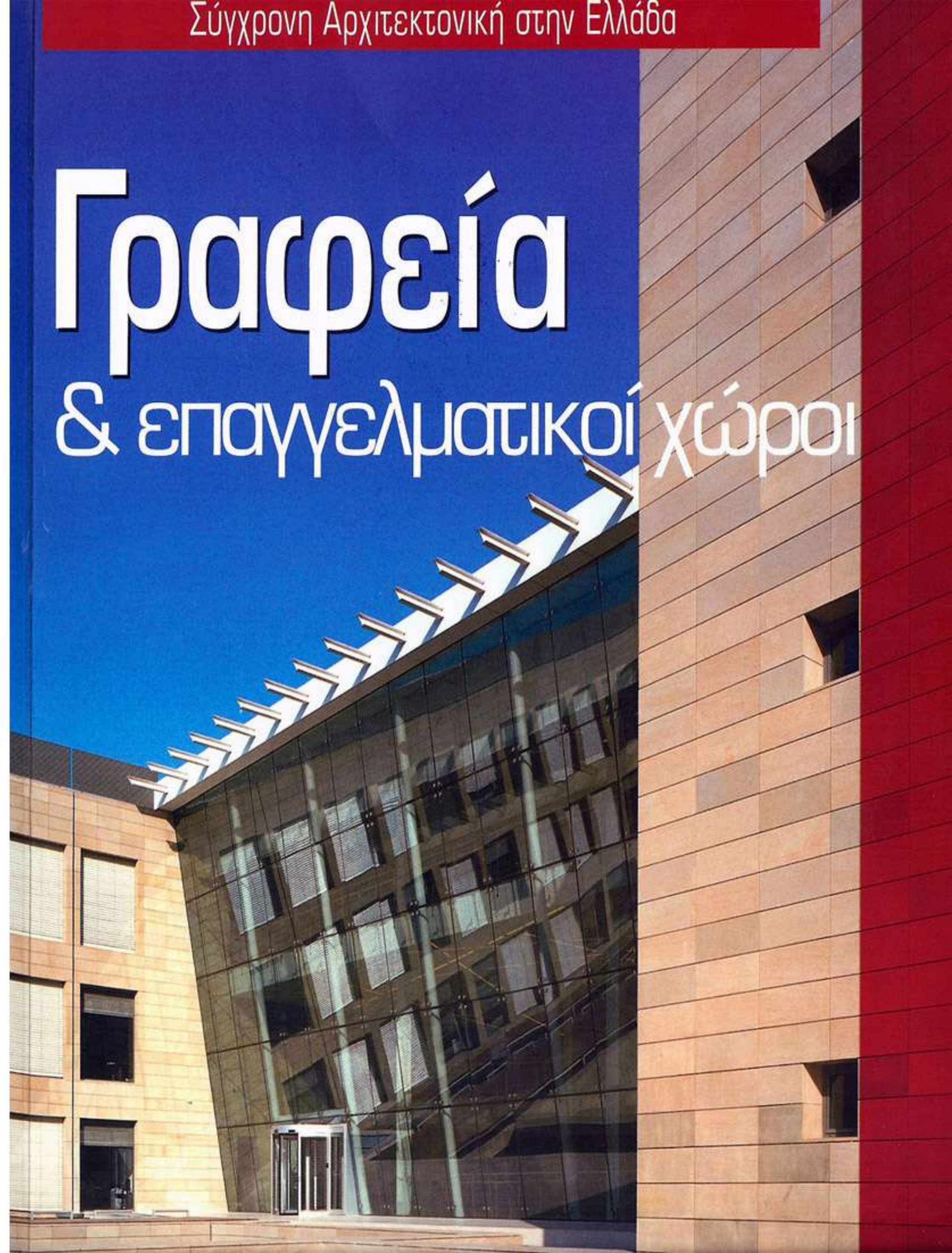


Σύγχρονη Αρχιτεκτονική στην Ελλάδα

# Γραφεία & επαγγελματικοί χώροι



# Κτίριο γραφείων στο Μαρούσι

Office building in Marousi

ΑΡΧΙΤΕΚΤΟΝΙΚΗ ΜΕΛΕΤΗ: Δ. Σοτοβίκης  
ΟΜΑΔΑ ΜΕΛΕΤΗΣ:

Χ. Σκιαδά, Γ. Φραδέλλου, Κ. Μαρσιολοπούλου, Κ. Μωροπούλου, Ε. Τσουνί

ΣΥΝΕΡΓΑΤΕΣ: Φ. Τερζάκης, Κ. Ωραιόπουλος, Θ. Γιαμάς

ΣΤΑΤΙΚΗ ΜΕΛΕΤΗ: Ν. Καμπουινιάς

Η/Μ ΜΕΛΕΤΗ: Β. Μπούρχας

ΚΑΤΑΣΚΕΥΗ: Δ. Σοτοβίκης

ΣΥΝΟΛΙΚΟ ΕΜΒΑΔΟ ΚΤΙΡΙΟΥ: 1.600 m<sup>2</sup>

ΧΡΟΝΟΣ ΚΑΤΑΣΚΕΥΗΣ: 2003 - 2004

ΦΩΤΟΓΡΑΦΙΕΣ: Ε. Αττάλη

Η στέγαση ενός οράματος και όχι απλώς ενός αρχιτεκτονικού γραφείου, ήταν η αρχική κινητήρια ιδέα για τη δημιουργία ενός χώρου στο Μαρούσι, με την ονομασία workshop. Βασικό στοιχείο για την υλοποίηση αυτής της ιδέας αποτέλεσε η προσπάθεια να συνυπάρξουν η αρχιτεκτονική, η τέχνη και το design. Στόχος ήταν η μελέτη των χαρακτηριστικών αυτής της διαλεκτικής σχέσης, αλλά και η μετεξέλιξη του χώρου μέσα από μια διαρκή επαφή με το ειδικό αλλά και το ευρύτερο κοινό, που καλείται ως αποδέκτης αλλά και διαμορφωτής αυτής της πρότασης.

Η εισαγωγή στο workshop ξεκινά από την εικαστική εγκατάσταση "Phonopolis II" του καλλιτέχνη Πάνου Χαλαλάμπους, μια σύνθεση από 18.000 σπασμένους δίσκους βινυλίου, ήχους και μουσικές που "υποδέχονται" τον επισκέπτη.

Το κτίριο διαμορφώνεται σε έξι επίπεδα, τα οποία συνδυάζονται μεταξύ τους, αλλά συγχρόνως αποτελούν ανεξάρτητους, αυτόφωτους χώρους με διαφορετικές χρήσεις.

Το ισόγειο επίπεδο ορίζεται από ένα διώροφο χώρο υποδοχής, εκτείνεται μέχρι το βάθος του κτιρίου και καταλήγει στο café, χώρο συνάντησης και ανάγνωσης βιβλίων, με θέα και πρόσβαση στον πίσω διαμορφωμένο υπαίθριο κήπο. Στον υπαίθριο χώρο, η εικαστική κατασκευή του Θανάση Τότσικα, μια σιδερένια σφαίρα, καθώς πυροκτώνεται, εκπέμπει ενέργεια και φως στον περιβάλλοντα χώρο.

Στο πρώτο επίπεδο παρουσιάζονται έπιπλα και χρηστικά αντικείμενα που αντιπροσωπεύει η εταιρεία στην Ελλάδα. Στο χώρο κυριαρχεί το εμφανές σκυρόδεμα στους τοίχους και η ακατέργαστη φυσική δρυς στο δάπεδο. Βοηθητικοί χώροι ανάδειξης και έκθεσης αντικειμένων, διαμορφωμένοι ως ορθογώνιοι όγκοι, είναι ανυψωμένοι σε αναβαθμούς με κρυφό φωτισμό.

Στο δεύτερο επίπεδο φιλοξενούνται περιοδικές εκθέσεις σύγχρονης τέχνης και αρχιτεκτονικής.

Οι δύο αυτοί χώροι διακόπτονται και ταυτόχρονα ενώνονται από ένα εσωτερικό αιθρίο, από το οποίο διαχέεται φυσικό φως, ενώ διαμέσου ενός δεύτερου κλιμακοστασίου υπάρχει άμεση πρόσβαση στον πίσω υπαίθριο χώρο.

Στον πρώτο όροφο στεγάζεται ο κυρίως χώρος εργασίας, το αρχιτεκτονικό τμήμα των γραφείων του Διονύση Σοτοβίκη. Αυτός αποτελείται από έναν ορθογώνιο ενιαίο χώρο υποδοχής γύρω από τον οποίο οργανώνονται τέσσερα επιμέρους κλειστά γραφεία. Χαρακτηριστικά αυτού του επιπέδου είναι το ακατέργαστο δρύινο πάτωμα και τα λευκά χωρίσματα, μέσα στα οποία ενσωματώνονται βιβλιοθήκες και αποθηκευτικοί χώροι.

*The housing of not only an architects' office, but also of a vision, was the main concept for the creation of a space in Maroussi, that was named a "workshop". The main element for the implementation of this concept is the attempt to bring together architecture, art and design. The aim is to design the characteristics of this dialectic relationship, but also to further develop the space through ongoing contact with a special, but also with the general, public, who is called to accept but also to shape this proposal.*

*The introduction to the "workshop" begins with the artistic installation "Phonopolis II" by the artist Panos Charalambous, a composition consisting of 18000 broken vinyl records, sounds and music "welcoming" the visitor.*

*The building is arranged on three levels, communicating with each other, maintaining, at the same time, their independence as standalone spaces with different uses.*

*The ground floor level is defined by means of a two-storey reception hall, which extends to the far end of the building, ending at the café, a meeting and reading point, with a view and access to the arranged outdoor garden to the rear. Outdoors, the artwork of Thanassis Totsikas, an iron ball, glows and radiates energy and light to the surrounding space.*

*On the first level, furniture and utility items, that the company is marketing in Greece, are displayed. The space is dominated by the presence of visible concrete at the walls and the unprocessed natural oak timber on the floor. Auxiliary spaces, used for the promotion and display of items, and shaped as rectangular volumes, are elevated in steps with hidden lighting.*

*The second level accommodates periodic modern art and architecture exhibitions.*

*These two spaces are separated, and, at the same time, unified through an inner court, from where natural light is dispersed, while having direct access to the rear outdoor space through a second staircase.*

*The first floor accommodates the main working space, the architectural department of Dionyssis Sotovikis bureau. This space consists of a rectangular reception hall, around which four closed offices are arranged. The characteristics of this level are unprocessed oak timber floors and white partitions incorporating bookshelves and storage spaces.*

ARCHITECTURAL DESIGN: D. Sotovikis

DESIGN TEAM:

Ch. Skiada, G. Fradellou, K. Mariolopoulou, K. Moropoulou, E. Tsouni

COLLABORATORS: F. Terzakis, K. Oreopoulos, Th. Giamas

STRUCTURAL ENGINEERING: N. Kabounias

SERVICES DESIGN: V. Bourchas

CONTRACTOR: D. Sotovikis

TOTAL BUILDING AREA: 1.600 m<sup>2</sup>

CONSTRUCTION PERIOD: 2003 - 2004

PHOTOGRAPHS: E. Attali





3

3  
Μια ελιά "εισχωρεί" μέσα στο σκελετό του κτιρίου, εισάγοντας τον επισκέπτη σε μια λανθάνουσα διαλεκτική ανάμεσα στην αρχιτεκτονική, στην τέχνη και στο περιβάλλον.  
An olive tree "enters" the building's frame, introducing the visitor to an implied dialogue between architecture, art and environment.



4

4  
Όλα τα επίπεδα φωτίζονται από φυσικό φως διαμέσου ανοιγμάτων, τόσο στο περιβλήμα όσο και στις εσωτερικές κατακόρυφες και οριζόντιες επιφάνειες του κτιρίου, εξασφαλίζοντας διαρκή επαφή με τον εξωτερικό χώρο καθώς και την ανάδειξη των εκθεμάτων.  
Natural light enters all levels through openings, both on the shell and on the interior vertical and horizontal surfaces of the building, securing uninterrupted contact with the outdoor space and promotion of the exhibits.

5  
Στη μέση του ισόγειου, στο διάφορο χώρο υποδοχής, αναπτύσσεται μια φωτεινή διαπερατή σκάλα, που οδηγεί τον επισκέπτη στον πρώτο όροφο.  
In the middle of the ground floor, in the two-storey reception space, a luminous staircase is deployed, leading the visitor to the first floor.

6  
Κύρια χαρακτηριστικά του δεύτερου επιπέδου είναι τα βιομηχανικά δάπεδα και οι λευκοί τοίχοι με κρυφό φωτισμό, για την ανάδειξη των επιφανειών των εικαστικών εκθεμάτων.  
The main characteristics of the second floor are industrial flooring materials and white walls with hidden lighting for the promotion of the displayed items.



5

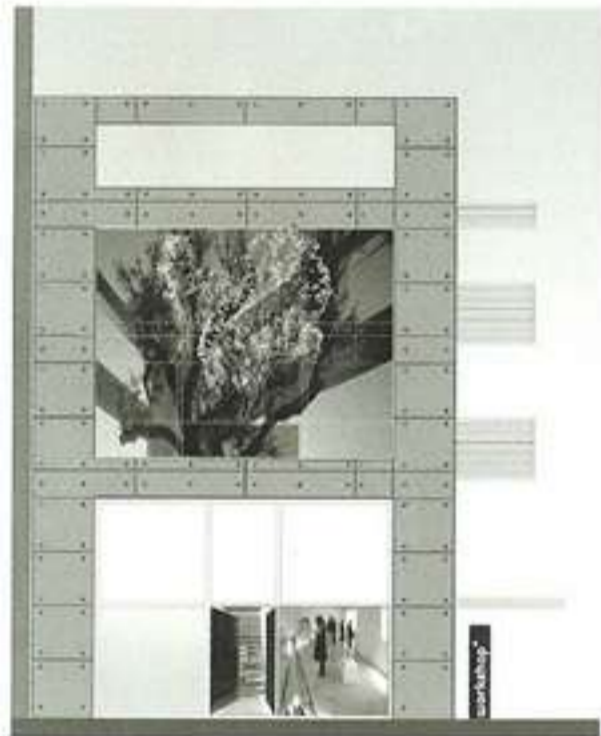


6

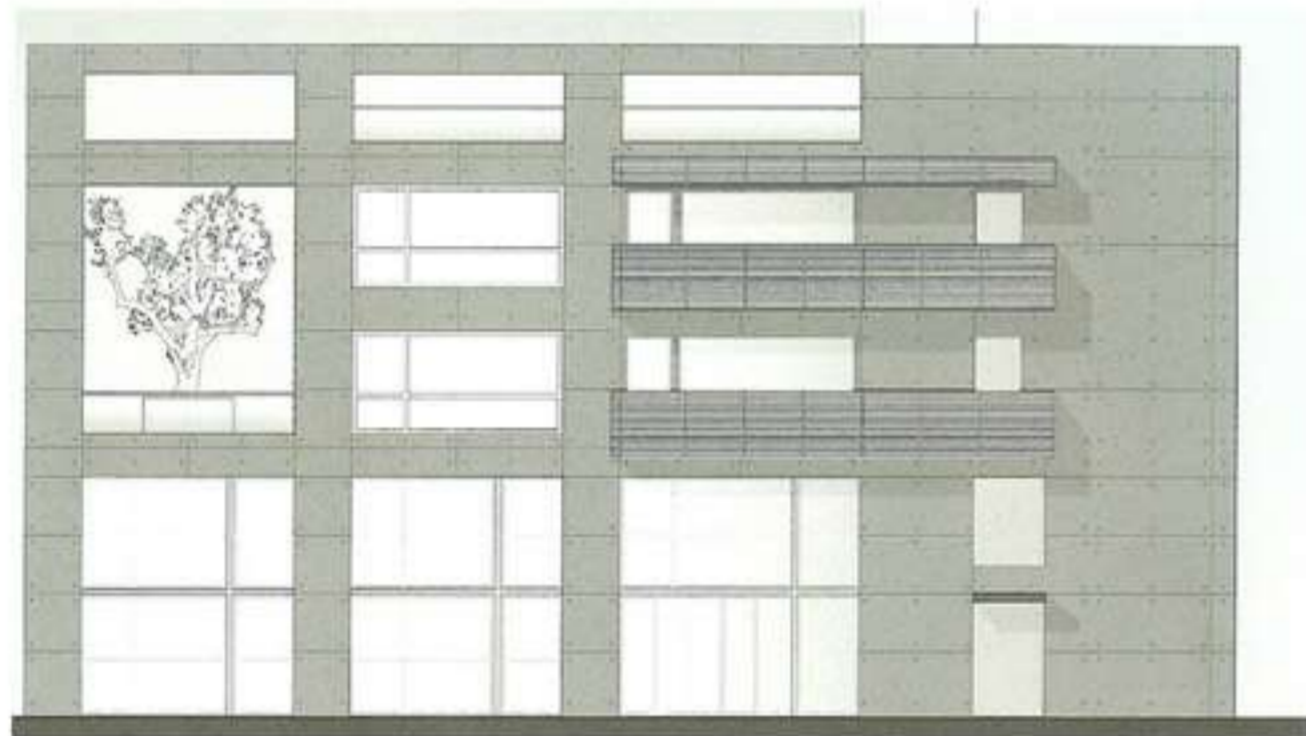




ΚΑΤΟΨΗ ΙΣΟΓΕΙΟΥ - GROUND FLOOR PLAN



ΒΟΡΕΙΑ ΠΡΟΣΩΠΗ - NORTH FACADE



ΠΛΑΓΙΑ ΟΨΗ - SIDE FACADE



1  
 Το café, χώρος συνάντησης και ανάγνωσης βιβλίων με θέα και πρόσβαση στον πίσω διαμορφωμένο υπαίθριο κήπο.  
 The café, a meeting and reading point, having a view and access to the outdoor garden in the rear part.

2  
 Στο χώρο εργασίας, τα έπιπλα είναι σχεδιασμένα από τον αρχιτέκτονα, από λευκή λάκα, φως και γυάλινες επιφάνειες, επάνω στις οποίες αναγράφονται επιλεγμένα αποσπάσματα από λογοτεχνικά κείμενα.  
 In the working space, furniture items are designed by the architect, and they are made of white lacquered material, light and glass surfaces, on which selected literature excerpts are inscribed.